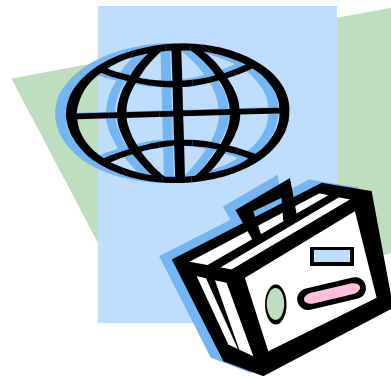


# **Albert-Einstein-Gymnasium Ulm**

## **Curriculum**



### **Geographie (GWG)**

**Klasse 8**

**Basis: eine Wochenstunde in Klasse 8**

**2. Themenfeld: Eine Erde – Eine Welt (Fortsetzung)**

**FACHKOMPETENZEN**

Die Schülerinnen und Schüler können ...

- globale Warenströme, die internationale Arbeitsteilung und Konkurrenzsituationen auf dem Weltmarkt exemplarisch erfassen und erklären;
- Chancen und Risiken eines liberalisierten Weltmarktes für unterschiedlich entwickelte Staaten erläutern;
- disparitäre Entwicklungen auf der Erde im Zusammenspiel vielfältiger Faktoren erörtern;
- Maßnahmen für eine ausgleichsorientierte Entwicklung in der Einen Welt erörtern und Lösungsansätze nachhaltigen Wirtschaftens aufzeigen.

**Insgesamt: ca. 18 Stunden**

Inhalte	schuleigenes Curriculum	Basisbegriffe	fachspezifische Methoden z. B.	Hinweise / Erläuterungen
<b>Global wirtschaften</b> <ul style="list-style-type: none"> <li>• Transnationale Unternehmen</li> <li>• Global Player „adidas“</li> </ul>		Patent, Gebrauchsmuster, Markenzeichen, Konzern, global player, Unternehmen, Aktiengesellschaft, Tochtergesellschaft, Absatzgebiet, Zielgruppe, Beschäftigungsgrundsätze	Texte, Diagramme, Produktionsschemata und Karten auswerten  Projektmappe	
<b>WIRTSCHAFT</b>  <b>Aufgaben eines Unternehmens</b>		Beschaffung Produktion		grundlegende Aufgaben eines Unternehmens, vorzugsweise aus der Region, unterscheiden und Beispiele nachhaltigen Produzierens erläutern

		Absatz		Informationen über Unternehmen aus der Region gewinnen
<b>Welthandel und Weltmarkt (Eine Welt – ungleiche Welt)</b> <ul style="list-style-type: none"> <li>• globale Warenströme und internationale Arbeitsteilung</li> <li>• Konkurrenzsituation auf dem Weltmarkt</li> <li>• Chancen und Risiken eines liberalisierten Weltmarkts</li> <li>• disparitäre Entwicklungen auf der Erde</li> <li>• ausgleichsorientierte Entwicklung</li> <li>• fairer Handel</li> <li>• nachhaltiges Wirtschaften</li> </ul>		Welthandel, terms of trade, transnationale Konzerne, fairer Handel, Unterernährung, Mangelernährung, Fehlernährung, Überernährung, Analphabetismus, Grundbildung	Karten, Tabellen und Diagramme auswerten  Schema erstellen, Produktionsschema auswerten  Comic interpretieren  Wandzeitung Ausstellung	ökonomische Sachverhalte graphisch darstellen und auswerten  Einsichten in Dimensionen einer nachhaltigen Entwicklung in der Einen Welt

### 3. Themenfeld: Weltweite Mobilität

#### **FACHKOMPETENZEN**

Die Schülerinnen und Schüler können ...

- Daten zur Struktur und Verteilung der Weltbevölkerung interpretieren;
- Grundlagen und Formen der Mobilität aufzeigen und Strukturen des Verkehrs darstellen;
- die Verflechtung von Wirtschaft und Verkehr am Beispiel eines Welthandelsgutes aufzeigen;
- den Ferntourismus in seinen Funktionen und Auswirkungen bewerten und Strategien zum nachhaltigen Handeln erörtern;
- Migration und Fluchtbewegungen als Folgen politischer, religiöser, ökonomischer und ökologischer Ursachen erfassen und deren Auswirkungen erörtern;
- Möglichkeiten einer nachhaltigen Verkehrsentwicklung und Mobilität aufzeigen und diskutieren.

**Insgesamt: ca. 17 Stunden**